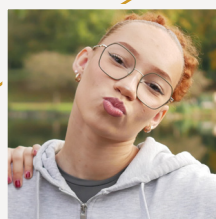
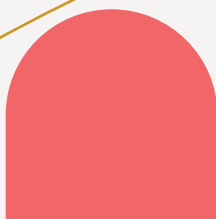
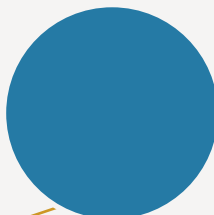




- Languedoc-Roussillon -



**OBSERVATOIRE DES CENTRES SOCIAUX
ET DES ESPACES DE VIE SOCIALE**

SENACS 2025
données 2024

Édito

L'animation de la vie sociale constitue plus que jamais un levier essentiel de cohésion et de dynamisation des territoires, à travers les centres sociaux et les espaces de vie sociale.

C'est pourquoi les Caf réaffirment leur engagement dans l'accompagnement et le développement de ces structures, par la promotion des actions d'animation de la vie sociale, l'accompagnement des porteurs de projets et le soutien financier.

Afin de tenir compte des revalorisations salariales, les mesures de hausse du cofinancement prévues dans la COG 2023-2027 Etat-Cnaf se sont traduites par le relèvement du taux de prise en charge par les prestations de service et par l'augmentation des barèmes de 17% entre 2022 et 2025.

Des alertes ont été remontées à la fois par les Caf et la FCS sur les difficultés financières préoccupantes de plusieurs structures et sur la fragilisation de leur modèle économique. Ces difficultés sont liées à des effets conjugués de hausse de charges et d'absence de revalorisation des financements, à l'exception notable de la branche Famille. Cependant, un fonds d'aide exceptionnelle a été mis en œuvre par les Caf pour préserver l'offre existante.

Mais l'horizon ne s'arrête pas là, la dynamique de développement se poursuit, plus de 10 structures d'AVS ont été créées entre 2024 et 2025.

De nouveaux acteurs associatifs avec un modèle économique stable, notamment ceux de l'économie sociale et solidaire, se lancent dans l'animation de la vie sociale.

Notre ambition partagée est de faire de l'AVS un pilier toujours plus solide du vivre-ensemble, en appui aux transitions sociales et territoriales. Les Caf, en lien avec leurs partenaires, en particulier la fédération des centres sociaux et socioculturels, poursuivront ce chemin avec détermination. Parce que soutenir les structures, c'est soutenir la capacité d'agir des habitants et, in fine, renforcer la cohésion de notre société.



Sommaire

Les structures d'animation de la vie sociale	3
Les habitants, une priorité & Ancrage territorial	4
Des habitants bénévoles	5
Des équipes salariées au service des projets	6
Faire réseau sur les territoires	7
Des actions au plus près des enjeux	8
Nouvelles actions	9
Fiches départementales	10 - 14
Fiche Nationale	15

Légende :

- Données des centres sociaux
- Données des espaces de vie sociale

Crédits photos de couverture : Amélie Héroux, Laurent Sanson, Lucile Barbéry, Marta Nascimento, Pierre Leray, Yann Castanier et Yves Nivot.

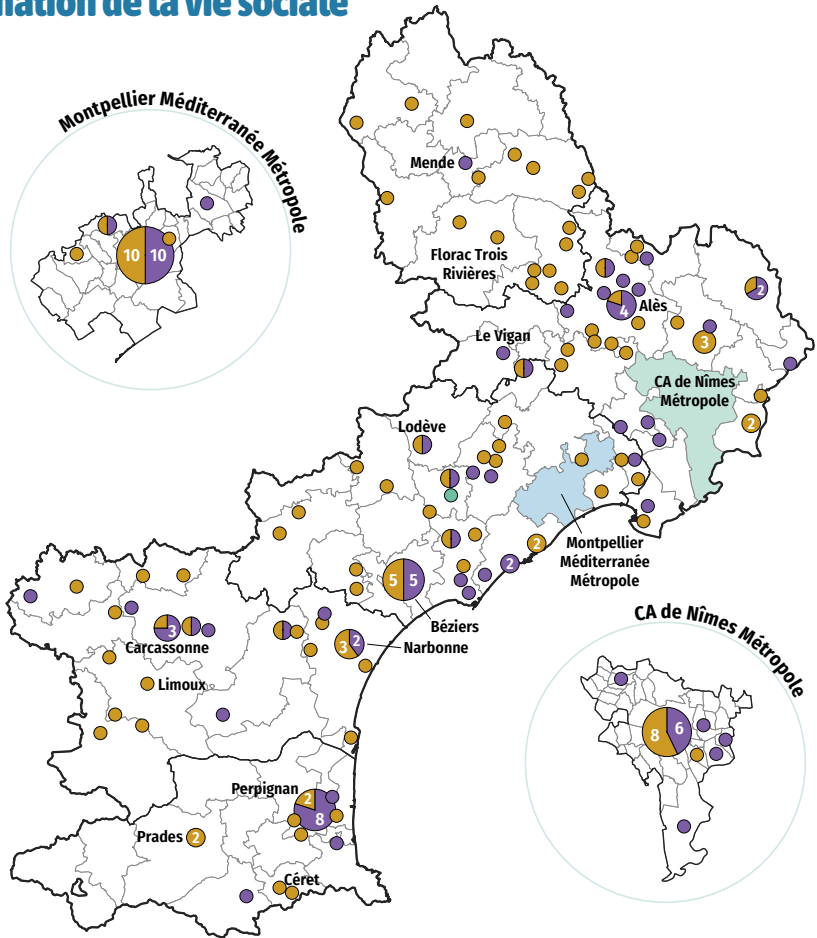
Les structures d'animation de la vie sociale



191

structures au total
en Languedoc-Roussillon

- Centre social
- Espace de vie sociale
- Espace de vie sociale itinérant



83

centres sociaux
agréés par la Caf

→ 80 ont répondu
à l'enquête

116

espaces de vie sociale
agréés par la Caf

→ 108 ont répondu
à l'enquête

Territoire d'intervention :

69%
à dominante
urbaine



31%
à dominante
rurale

→ 55% situés sur un
quartier prioritaire
politique de la Ville (QPV)

→ 8% situés en zone
France ruralités
revitalisation (FRR)

Territoire d'intervention :

44%
à dominante
urbaine



56%
à dominante
rurale

→ 33% situés sur un
quartier prioritaire
politique de la Ville (QPV)

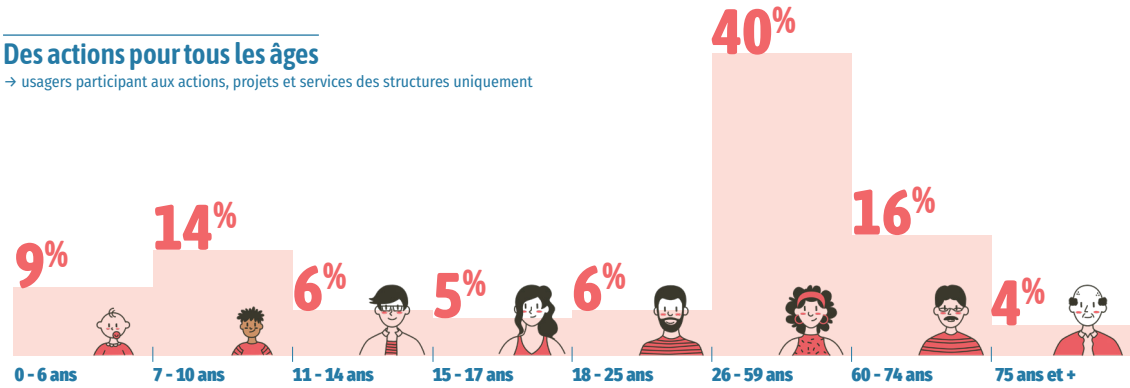
→ 24% situés en
zone France ruralités
revitalisation (FRR)

Les habitants, une priorité

Les actions et les projets des centres sociaux et espaces de vie sociale sont tout entiers tournés vers les habitants de leur territoire. Ils adaptent leur offre au profil des habitants et à leurs besoins, en s'efforçant de toucher toutes les tranches d'âge et en appliquant une démarche d'aller-vers.

Des actions pour tous les âges

→ usagers participant aux actions, projets et services des structures uniquement



Toucher la population du territoire en développant l'aller-vers

96% des structures proposent des actions ou des activités d'aller-vers, que ce soit dans l'espace public ou chez des partenaires.

14 heures réalisées chaque semaine lors d'actions d'aller-vers (en moyenne)

→ soit **103 660** habitants concernés au total

→ Ces actions peuvent prendre la forme d'évènements locaux, d'animation de rue ou chez un partenaire, d'animation de débats dans l'espace public ou encore de porte-à-porte.

Ancrage territorial

Les centres sociaux et espaces de vie sociale développent un projet d'animation globale ancré dans des enjeux locaux. Ils contribuent ainsi à soutenir la vie locale, notamment associative. Ils favorisent des initiatives d'habitants et, en cohérence avec un diagnostic de besoins coconstruit avec les habitants et les partenaires, ils animent la vie locale.

Soutenir et animer la vie locale

1 064 initiatives d'habitants ou collectifs d'habitants soutenus

→ **5 412** habitants impliqués

2 228 associations accueillies par les centres sociaux

→ dont **46%** pour une fonction ressources ou partenariat

3 620 évènements locaux portés ou accompagnés par les structures

37 associations ou entreprises nées d'un accompagnement d'un centre social en 2024

Des habitants bénévoles

Le projet même d'une structure d'animation de la vie sociale est indissociable de l'implication d'habitants bénévoles. Celle-ci est encouragée et accompagnée. Le « parcours habitants » est de plus en plus formalisé dans le projet social.

Un engagement bénévole valorisé sous toutes ses formes

3 471 bénévoles impliqués au total dans les centres sociaux



34% dans les activités de façon régulière
46% dans les activités de façon ponctuelle
26% dans le pilotage du centre social

94,2 ETP de bénévolat → **44 heures/an/bénévole** (moyenne)

4 321 bénévoles impliqués au total dans les EVS



37% dans les activités de façon régulière
48% dans les activités de façon ponctuelle
24% dans le pilotage de l'EVS

119,7 ETP de bénévolat → **45 heures/an/bénévole** (moyenne)

Répartition des bénévoles :

30% d'hommes

70% de femmes

Répartition des bénévoles par classe d'âge :

6% → - de 25 ans

39% → de 26 à 59 ans

55% → + de 60 ans



Un parcours habitants formalisé

48% des structures ont adopté la notion de parcours habitants dans leur projet social.



Porte d'entrée des bénévoles dans la structure :

20% via des services individuels

49% via des actions collectives

31% démarche active par envie de s'engager

ZOOM

Aude - Un bricobus au service d'une solidarité durable – EVS des Compagnons Bâtisseurs

Proximité, liens sociaux, solidarités et tout-public. Ces 4 mots traduisent ce qu'est un espace de vie sociale. Parce qu'il n'est pas toujours facile de développer une structure en milieu rural voire très rural, l'EVS des Compagnons Bâtisseurs du Grand Narbonne est itinérant.

Le bricobus se déplace de village en village pour faire projet avec les habitants, les associations locales et les élus. D'amélioration du logement individuel impliquant les voisins à l'animation de rue, c'est un véritable outil d'amélioration des conditions de vie et de **cohésion sociale**.

Il offre un panel de services autour du faire, faire avec, faire ensemble dans le domaine de l'habitat et de la solidarité. Il propose des animations thématiques, des ateliers de bricolage, des chantiers solidaires, des permanences, des dépannages pédagogiques et de l'accompagnement aux projets **d'auto-réhabilitation**, mettant à disposition son savoir-faire, ses outils et sa pédagogie adaptée au public, aux envies et aux enjeux.

Cette mobilisation autour d'un projet commun représente les **prémices d'une solidarité plus durable**.

Des équipes salariées au service des projets

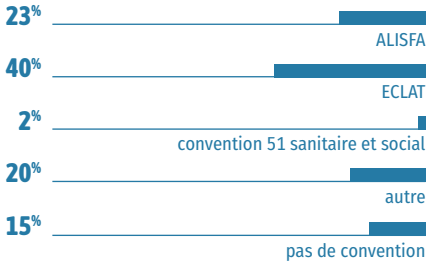
Les structures de l'animation de la vie sociale s'appuient sur les compétences et l'engagement de leurs équipes salariées, souvent renforcés des stagiaires et services civiques.

1 262 / 509
salariés



→ soit 755,2 / 272,1 ETP
→ dont 56% / 50% en CDI

Convention collective nationale appliquée :
→ données concernant les structures associatives



ZOOM Hérault - L'accueil expliqué par le Directeur du centre social Gutenberg à Grabels

Au centre socioculturel Gutenberg, **l'accueil, c'est bien plus qu'un bureau d'information** ou un guichet administratif : la rencontre, le sourire et l'écoute sont au cœur de nos préoccupations. Chaque jour, **plus d'une centaine de demandes** y sont traitées, qu'il s'agisse d'inscriptions aux activités, d'un rendez-vous France service, d'un besoin numérique ou simplement pour échanger. L'équipe est portée par une coordinatrice, deux conseillères France Services et une conseillère numérique.

Grâce à la présence de la Mairie et du CCAS dans cette **« maison commune »**, l'accueil du centre socioculturel à Grabels est un **point de passage naturel où les habitants trouvent écoute et solutions**.

On peut y faire ses démarches administratives, rencontrer une avocate ou un écrivain public, mais aussi être accompagné dans le numérique par une conseillère dédiée ; on peut aussi juste y boire un café...

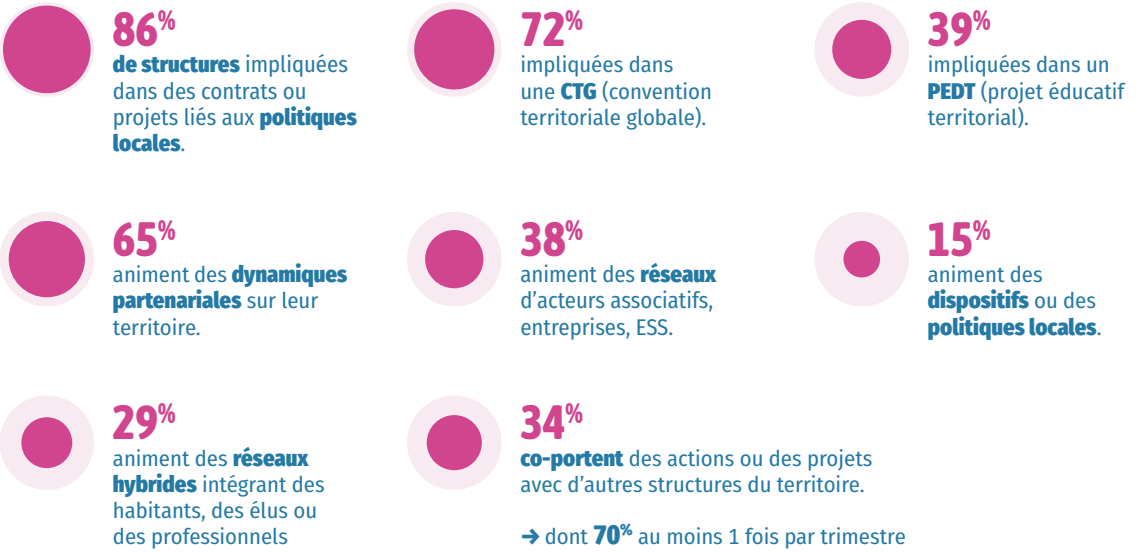
Et parce que certains ne peuvent venir jusqu'à nous, **nous allons à eux avec la « Guitoune »**, notre triporteur qui sillonne les quartiers de Grabels, du centre à la Valsière, pour aller à la rencontre des habitants isolés.

L'accueil du centre, chaleureux et humain, reflète l'esprit de Gutenberg : un lieu où **chacun est reconnu, soutenu et invité à participer à la vie collective**.

- Données des centres sociaux
- Données des espaces de vie sociale

Faire réseau sur les territoires

Le réseau institutionnel, associatif ou économique permet de consolider des partenariats sources de dynamisme d'action et de projet dans les centres sociaux et EVS.



ZOOM Gard - Une CTG construite par et pour la coopération



La communauté de communes du pays de Sommières s'est saisie de **la convention territoriale globale (CTG) comme d'un réel outil de coopération entre les acteurs locaux et de cohérence des actions au service des familles**.

Le lien entre le projet social des centres sociaux de Calade et le projet de territoire de service aux familles s'est noué dès le partage du diagnostic. Il se concrétise par le soutien financier mobilisé grâce à la CTG pour porter des actions innovantes : forum petite enfance, sacs à dos inclusifs.

La CTG a été construite avec les partenaires comme copilotes des axes de travail. **Cette co-construction facilite la légitimité** de chacun dans ses domaines d'expertise et s'appuie sur la dynamique partenariale préexistante. Calade est **copilote** de la plupart des thématiques de la CTG : petite enfance, jeunesse, handicap, accès aux droits et au numérique, mobilité, culture et bien évidemment la parentalité et l'animation de la vie sociale. Cela donne à voir la **place centrale des centres sociaux** dans les actions de service aux familles à l'échelle du territoire.

La CTG s'articule avec les autres dispositifs du territoire, renforçant les possibilités de soutien d'actions. Elle permet d'identifier et de valoriser les partenaires et les ressources du territoire. Les réseaux d'acteurs sont animés soit par la chargée de coopération CTG (jeunesse, numérique) soit par les centres sociaux Calade (parentalité, accès aux droits). Cela permet de **rendre lisibles les missions de chacun, de renforcer l'interconnaissance** et la coopération. Par exemple, un diagnostic commun auprès des jeunes élaboré par les 3 acteurs locaux et porté par la CTG pour travailler un projet jeunesse partagé ; ou l'utilisation commune du « Calade en vadrouille », outil d'« aller vers ».

Des actions au plus près des enjeux

Les actions des structures répondent aux enjeux sociaux identifiés localement et aux besoins exprimés par les habitants. Si les thématiques d'intervention sont assez semblables, la spécificité de chaque structure réside dans la mise en œuvre des actions, selon des modalités propres à chaque contexte local. Et toujours en concertation entre professionnels, bénévoles et habitants.

Des thématiques et des besoins partagés :

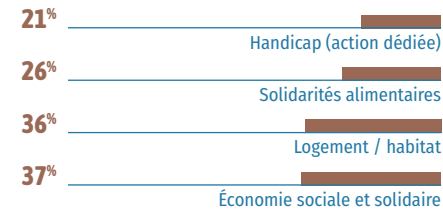
→ actions menées par +80% des structures

Accès à la culture	Accès aux loisirs
Parentalité	Lutte contre l'isolement
Citoyenneté et cohésion sociale	
Numérique	Lutte contre l'isolement



Des thématiques et des besoins spécifiques à certains territoires :

→ en % de structures concernées



ZOOM Lozère - À Mende, « Jouer, c'est essentiel ! », un festival qui rassemble

La Maison Solidaire de Cœur de Lozère, dans le cadre des missions de son référent famille, a créé **en 2025 la première édition du festival « Jouer, c'est essentiel ! »**.

Les objectifs étaient multiples : tout d'abord **renforcer les liens intra-familiaux et intergénérationnels grâce au jeu** avec des propositions variées et adaptées, de la petite enfance aux seniors. Nous souhaitons aussi, à travers ce festival, **aborder des thématiques socio-éducatives, de lutte contre les discriminations, de prévention santé et d'éco-citoyenneté**.

Pour cela, nous avons créé une dynamique partenariale, en associant différentes institutions, associations, bénévoles et prestataires qui en temps normal ne se rencontrent pas forcément, portant des missions parfois éloignées les unes des autres.

Le festival a attiré **plus de 500 personnes** et **plus 100 familles** pour la journée du samedi 28 juin sur trois lieux autour de la place du foirail à Mende : l'espace évènement, l'Antirouille et la médiathèque Lamartine. La veille, **plus d'une centaine d'élèves** des classes de CM1 et CM2 de quatre écoles de la communauté de communes étaient venus participer à des jeux et des activités ludiques et éducatives.

La Maison Solidaire, le CIAS et leurs partenaires travaillent actuellement à la création d'une **seconde édition du festival** pour l'année 2026.

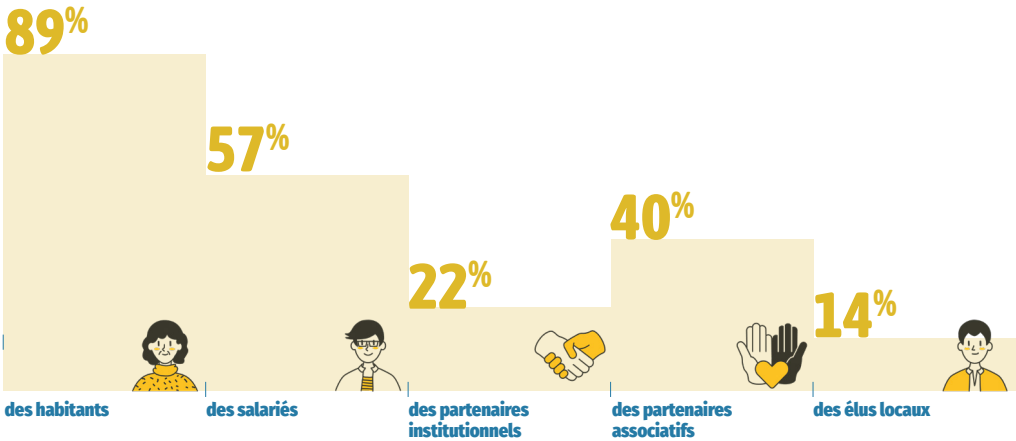


Nouvelles actions

Chaque année, les structures de l'AVS voient émerger des actions nouvelles. Elles portent sur des champs d'intervention classiques ou répondent à des besoins émergents sur le territoire. Leurs initiateurs peuvent être les salariés du centre social ou de l'EVS, mais aussi des habitants, des partenaires ou des élus locaux... et le plus souvent en collaboration entre plusieurs acteurs.



Répartition des actions selon le profil des personnes qui les ont initiées:



ZOOM Pyrénées-Orientales - MIAM collectif et Espace Sangö, en préfiguration d'EVS


Le MIAM Collectif et l'Espace Sangö œuvrent dans le domaine de l'ESS en proposant respectivement **une cantine associative solidaire et anti-gaspillage pour le Miam et une épicerie sociale solidaire pour Sangö**. Situés à Perpignan, l'un dans le quartier politique de la ville de Saint-Mathieu et l'autre dans un quartier résidentiel en périphérie Porte d'Espagne, ces lieux inclusifs et intergénérationnels visent à retisser du lien social dans une ville marquée par la précarité et la désertification commerciale.

Ces associations possèdent un réseau partenarial étoffé et un solide modèle économique. **Après un accompagnement par la Caf, elles se lancent dans l'activité d'espace de vie sociale dans le cadre d'une préfiguration**. L'enrichissement des activités proposées en dehors des temps de repas ou d'ouverture de l'épicerie positionne désormais les structures comme de **véritables lieux de vie** ouverts à tous les habitants, vecteur de **lien social et de mixité** (ateliers co-construits, activités culturelles et artistiques, temps d'échanges, de débats, de jeux, recueil du besoin des habitants, participation bénévole au quotidien).

Aude

→ [fiche départementale](#)
Au 31/12/24

 **12** centres sociaux agréés par la Caf → 100% de questionnaires remplis

 **18** espaces de vie sociale agréés par la Caf → 85% de questionnaires remplis

Mode de gestion
50% | 78% → Associatifs
50% | 22% → Collectivités locales

Ressources humaines
12 | 4 → salarié-e-es en moyenne
8 | 1 → ETP

Ressources financières
440 000€ | 64 900€
→ de budget moyen

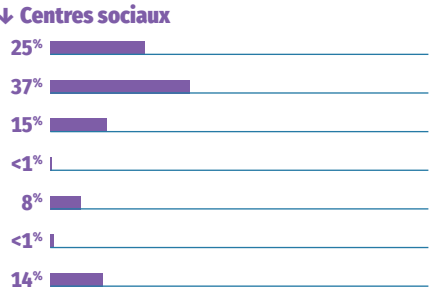
5 280 500€ | 1 103 400€
→ de budget cumulé

L'engagement des citoyens
142 | 151
→ bénévoles de gouvernance → **12 | 9** en moyenne

257 | 655
→ bénévoles d'activités → **21 | 39** en moyenne

440 → associations accueillies par les centres sociaux

Répartition des financements (dont contributions volontaires)



Gard

→ [fiche départementale](#)
Au 31/12/24

 **30** centres sociaux agréés par la Caf → 97% de questionnaires remplis

 **29** espaces de vie sociale agréés par la Caf → 100% de questionnaires remplis

Mode de gestion
69% | 93% → Associatifs
31% | 7% → Collectivités locales

Ressources humaines
22 | 7 → salarié-e-es en moyenne
12 | 4 → ETP

Ressources financières
665 200€ | 169 000€
→ de budget moyen

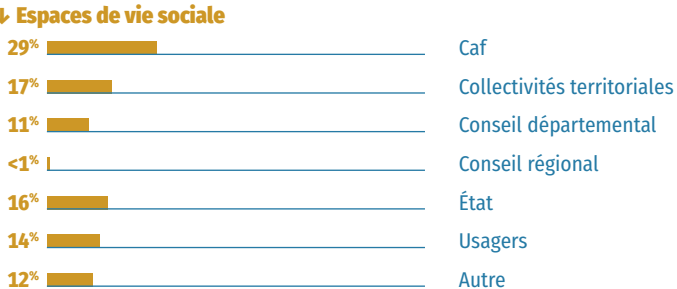
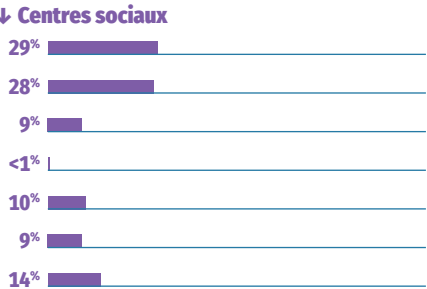
19 290 700€ | 4 900 900€
→ de budget cumulé

L'engagement des citoyens
544 | 292
→ bénévoles de gouvernance → **18 | 10** en moyenne

1 311 | 955
→ bénévoles d'activités → **44 | 33** en moyenne

763 → associations accueillies par les centres sociaux

Répartition des financements (dont contributions volontaires)



Hérault

→ fiche départementale
Au 31/12/24

29

centres sociaux agréés par la Caf

→ 97% de questionnaires remplis

41

espaces de vie sociale agréés par la Caf

→ 100% de questionnaires remplis

1

EVS itinérant agréé par la Caf

Mode de gestion

29% | 82%

→ Associatifs

67% | 18%

→ Collectivités locales

4% | -

→ Gestion directe Caf

Ressources humaines

15 | 5

→ salarié-e-es en moyenne

9 | 3

→ ETP

Ressources financières

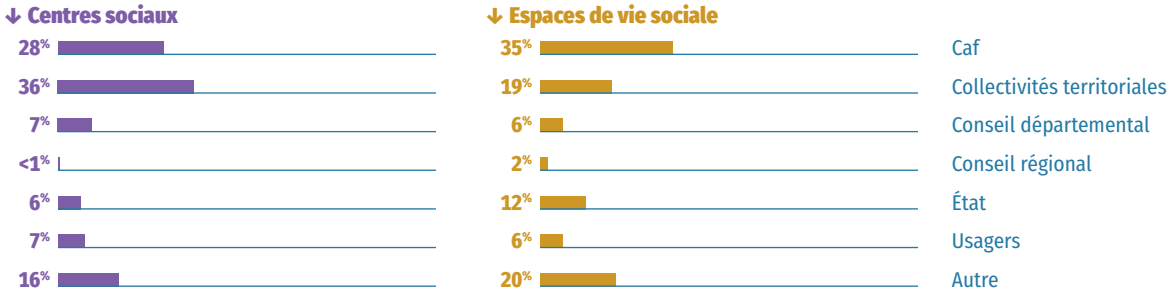
568 200€ | 146 800€

→ de budget moyen

15 342 400€ | 5 725 200€

→ de budget cumulé

Répartition des financements (dont contributions volontaires)



Pyrénées-Orientales

→ fiche départementale
Au 31/12/24

 **11** centres sociaux agréés par la Caf → 91% de questionnaires remplis

 **9** espaces de vie sociale agréés par la Caf → 56% de questionnaires remplis

Mode de gestion
- **40%** → Associatifs
100% | 60% → Collectivités locales

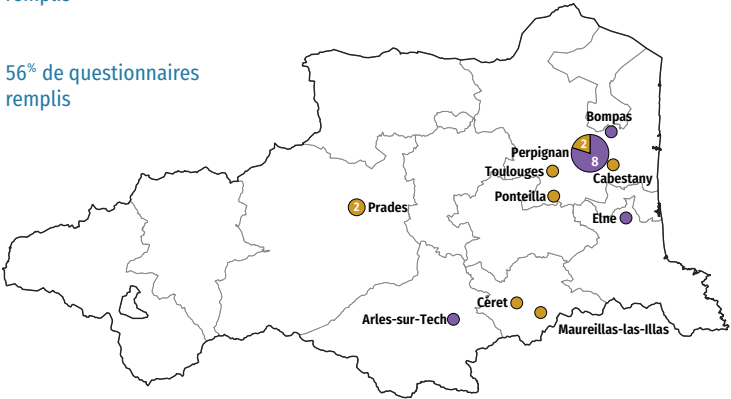
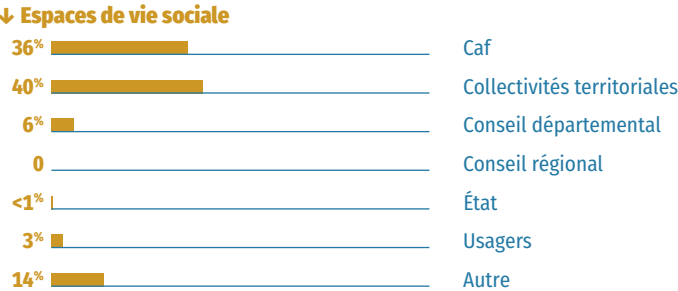
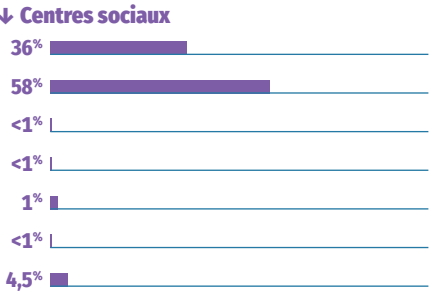
Ressources humaines
6 | 3 → salarié-e-s en moyenne
5 | 2 → ETP

Ressources financières
276 600€ | 101 000€ → de budget moyen
2 765 900€ | 504 800€ → de budget cumulé

L'engagement des citoyens
68 | 66 → bénévoles de gouvernance → **7 | 13** en moyenne
278 | 145 → bénévoles d'activités → **28 | 29** en moyenne

228 → associations accueillies par les centres sociaux

Répartition des financements (dont contributions volontaires)



Fiche nationale

ENQUÊTE 2025 - DONNÉES 2024

→ Un observatoire national partagé entre CNAF et FCSF et co-piloté en local par les 2 réseaux
→ Un panorama annuel de l'activité des centres sociaux et des espaces de vie sociale

 **2 405** centres sociaux

 **1 775** espaces de vie sociale



6,1 millions d'habitants touchés par l'action des centres sociaux

2,1 millions d'habitants touchés par l'action des EVS

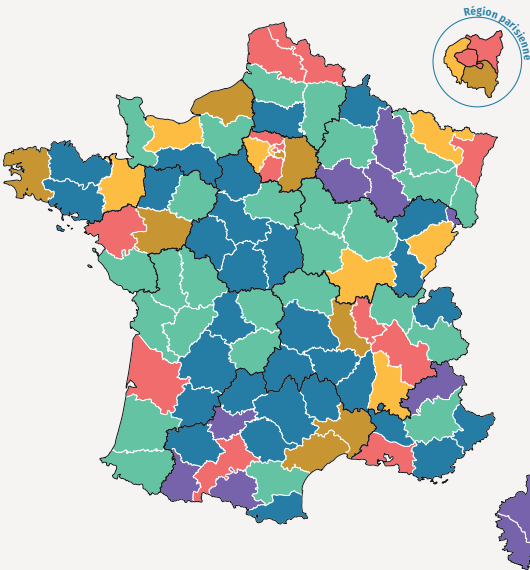
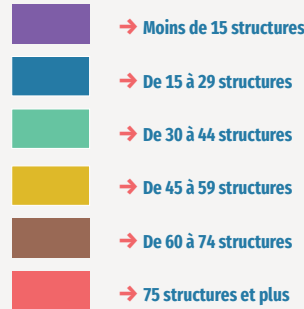
28 650 bénévoles dans les instances de pilotage
62 970 salariés
↓
106 850 bénévoles d'activités
12,5 ETP en moyenne par structure

16 550 bénévoles dans les instances de pilotage
9 540 salariés
↓
62 350 bénévoles d'activités
2,7 ETP en moyenne par structure

 **729 400€** budget moyen

 **131 800€** budget moyen

Densité de répartition des structures



COORDINATION DÉPARTEMENTALE**Fédération des Centres Sociaux du Languedoc-Roussillon**

43 rue René Clair 34070 Montpellier
languedocroussillon.centres-sociaux.fr

COORDINATION INTER-DÉPARTEMENTALE**Caisse d'allocations familiales des Pyrénées-Orientales**

112 rue Henri EY - BP 49927
66019 Perpignan Cédex 09

Caisse d'allocations familiales de l'Hérault

139 ave de Lodève
34943 Montpellier cedex 9

COORDINATION NATIONALE**Un projet co-porté par la CNAF, la FCSF et leurs réseaux.**

Caisse Nationale des Allocations Familiales - CNAF

→ *Éric Desroziers et Évelyne Lebossé-Couët*

Fédération des centres sociaux et socioculturels de France –

FCSF → *Anne Fleury-Raemy*

Caisse d'Allocations Familiales du Rhône - Caf du Rhône

→ *Élisabeth Caron et Gaëlle Buiset*

Union Régionale Auvergne Rhône Alpes Centres Sociaux –

AURACS → *Fabrice Gout*

Coordinateur national → *Alexis Gruyer*

Coordination - Secrétariat de rédaction → *Agnès Bureau*

Graphisme → *Tip! - Thibault Pilard*

PROJET SENACS

Expérimentation locale au démarrage (Rhône-Alpes), l'Observatoire SENACS - Système d'Échanges National des Centres Sociaux – rend compte depuis plus de 10 ans des activités et de l'organisation des centres sociaux et des espaces de vie sociale pour l'ensemble des territoires, départements et régions en métropole et Outre-Mer.

Animé localement par les Caf et les Fédérations locales ou Unions régionales des centres sociaux, SENACS est un outil partagé au service de la valorisation et de l'engagement des structures de l'animation de la vie sociale. Coordonné à l'échelle nationale, l'Observatoire appuie ses résultats et ses productions sur la base d'une enquête annuelle, diffusée à l'ensemble des presque 2 400 centres sociaux et 1 700 EVS. Couvrant les grands pans de la vie et des réalisations des structures, cette enquête contribue à qualifier leur impact sur les territoires.

Selon le principe de savoir « compter autrement » et « ne pas tout compter » (tel qu'inspiré du regard du philosophe Patrick Viveret), l'Observatoire se donne ainsi l'ambition d'éclairer et d'apprécier la valeur de structures « en contexte » impliquées pour répondre aux défis de notre société.

Consulter les publications et données de SENACS :

→ www.senacs.fr

Suivre l'actualité de SENACS sur LinkedIn - page

Senacs – Observatoire des centres sociaux et des EVS

**PROJET** → édition 2025

Système d'Échanges National des Centres Sociaux



→ www.senacs.fr

